

**Zarządzenie nr 91/2024**  
**Rektora Państwowej Akademii Nauk Stosowanych w Chełmie**  
**z dnia 23 grudnia 2024 r.**  
**w sprawie zmiany Regulaminu Organizacyjnego**  
**Państwowej Akademii Nauk Stosowanych w Chełmie**

Na podstawie art. 23 ust. 3 ustawy z dnia 20 lipca 2018 r. – Prawo o szkolnictwie wyższym i nauce (t.j. Dz. U. z 2024 r. poz. 1571) oraz § 93 Statutu Państwowej Akademii Nauk Stosowanych w Chełmie, którego tekst jednolity stanowi załącznik nr 3 do uchwały nr 1/CLVIII/2022 Senatu Państwowej Wyższej Szkoły Zawodowej w Chełmie z dnia 28 kwietnia 2022 r. w sprawie zmiany Statutu Państwowej Wyższej Szkoły Zawodowej w Chełmie (z późn. zm.), po zasięgnięciu opinii Senatu Uczelni wyrażonej w uchwale nr 4/CLXXIX/2024 Senatu Państwowej Akademii Nauk Stosowanych w Chełmie z dnia 16 grudnia 2024 r. w sprawie zmiany Regulaminu Organizacyjnego Państwowej Akademii Nauk Stosowanych w Chełmie zarządzam, co następuje:

§ 1

W Regulaminie Organizacyjnym Państwowej Akademii Nauk Stosowanych w Chełmie, stanowiącym załącznik do *Zarządzenia nr 67/2024 Rektora Państwowej Akademii Nauk Stosowanych w Chełmie z dnia 23 września 2024 r. w sprawie Regulaminu Organizacyjnego Państwowej Akademii Nauk Stosowanych w Chełmie* wprowadza się następujące zmiany:

- 1) w § 18 w ust. 1 w pkt 1 w lit. c dodaje się tiret siódme w brzmieniu:  
„- Ośrodek Kształcenia Kontrolerów Ruchu Lotniczego.”;
- 2) w § 22 w ust. 4 w pkt 6 w lit. f kropkę zastępuje się przecinkiem i dodaje się lit. g w brzmieniu:  
„g) Ośrodkiem Kształcenia Kontrolerów Ruchu Lotniczego.”;
- 3) w § 26 po pkt 4 dodaje się pkt 4a w brzmieniu:  
„4a) obsługa ePUAP oraz e-Doręczeń.”;
- 4) § 31 otrzymuje brzmienie:

„§ 31

**DZIAŁ PROJEKTÓW**

1. Działem Projektów kieruje Kierownik.
2. Do zakresu zadań Działu Projektów należy:
  - 1) gromadzenie informacji na temat programów i funduszy europejskich oraz innych pozabudżetowych źródeł finansowania;
  - 2) monitoring i ewaluacja projektów realizowanych z funduszy Unii Europejskiej oraz innych pozabudżetowych źródeł finansowania;
  - 3) informowanie o możliwości udziału poszczególnych jednostek w programach finansowanych ze środków europejskich i innych pozabudżetowych źródeł finansowania;
  - 4) opracowywanie, wraz z pracownikami odpowiednich działów, wniosków o przyznanie funduszy europejskich i innych pozabudżetowych źródeł finansowania;
  - 5) koordynacja realizacji projektów;
  - 6) wykonywanie innych zadań zleconych przez Rektora.”;
- 5) w § 48:
  - a) ust. 4-8 otrzymują brzmienie:  
„4. W strukturze Centrum Lotniczego funkcjonuje Kierownik Monitorowania Zgodności CMM, który bezpośrednio podlega Dyrektorowi Centrum Lotniczego.
5. Do obowiązków i kompetencji Kierownika Monitorowania Zgodności CMM należy:

- 1) w OKL PANS w Chełmie – sprawdzanie, poprzez monitorowanie prowadzonych szkoleń lotniczych oraz szkolenia personelu Ośrodka, nadzorowanego przez odpowiednio powołane osoby funkcyjne, czy wymagane przepisami standardy oraz dodatkowe wymagania są spełniane;
  - 2) w CAMO PANS w Chełmie – sprawdzanie, poprzez monitorowanie procesu zarządzania ciągłą zdolnością do lotu statków powietrznych objętych zarządzaniem, nadzorowanego przez odpowiednio powołane osoby funkcyjne, czy wymagane przepisami standardy oraz dodatkowe wymagania są spełniane;
  - 3) w AMO PANS w Chełmie – sprawdzanie, poprzez monitorowanie procesu obsługi statków powietrznych, nadzorowanego przez odpowiednio powołane osoby funkcyjne, czy wymagane przepisami standardy i dodatkowe wymagania są spełniane;
  - 4) w CTO PANS w Chełmie - sprawdzanie, poprzez monitorowanie prowadzonych szkoleń, nadzorowanych przez odpowiednio powołane osoby funkcyjne, czy wymagane przepisami standardy oraz dodatkowe wymagania są spełniane;
  - 5) w OSPP PANS w Chełmie - sprawdzanie, poprzez monitorowanie prowadzonych szkoleń, nadzorowanych przez odpowiednio powołane osoby funkcyjne, czy wymagane przepisami standardy oraz dodatkowe wymagania są spełniane;
  - 6) w OKKRL PANS w Chełmie - sprawdzanie, poprzez monitorowanie prowadzonych szkoleń, nadzorowanych przez odpowiednio powołane osoby funkcyjne, czy wymagane przepisami standardy oraz dodatkowe wymagania są spełniane.
6. Kierownik Monitorowania Zgodności CMM odpowiedzialny jest za:
- 1) opracowanie list kontrolnych, obejmujących cały obszar podlegający kontroli;
  - 2) ustanowienie Programu Monitorowania Zgodności, który zapewni monitorowanie wszystkich obszarów zamówionych usług;
  - 3) prowadzenie inspekcji i ocenę kontrolowanego obszaru zgodnie z listami kontrolnymi i harmonogramem;
  - 4) opracowanie i realizację harmonogramów audytów;
  - 5) monitorowanie czy wszystkie zakontraktowane usługi są realizowane zgodnie z umowami;
  - 6) opracowanie raportów z przeprowadzonych audytów;
  - 7) wnioskowanie przeprowadzenia działań korygujących i naprawczych oraz nadzór nad realizacją tych działań;
  - 8) przedstawienie Dyrektorowi Centrum Lotniczego - Kierownikowi Odpowiedzialnemu półrocznych raportów o stanie Monitorowania Zgodności w podległych organizacjach;
  - 9) monitorowanie spełnienia wymagań w sposób ciągły.
7. W strukturze Centrum Lotniczego funkcjonuje System Zarządzania Bezpieczeństwem SMS, za którego efektywne utrzymanie odpowiada Kierownik ds. Bezpieczeństwa SM, który podlega bezpośrednio Dyrektorowi Centrum Lotniczego.
8. W strukturze Centrum Lotniczego funkcjonuje System Jakości QM, za którego efektywne utrzymanie odpowiada Kierownik Systemu Jakości QM, który podlega bezpośrednio Dyrektorowi Centrum Lotniczego.”,
- b) po ust. 8 dodaje się ust. 9 i 10 w brzmieniu:
- „9. Do obowiązków i kompetencji Kierownika Systemu Jakości QM należy sprawdzanie OSPT PANS w Chełmie, poprzez monitorowanie prowadzonych szkoleń personelu technicznego oraz szkolenia personelu Organizacji, nadzorowanego przez odpowiednio powołane osoby funkcyjne, czy wymagane przepisami standardy oraz dodatkowe wymagania są spełniane.
10. W ramach Centrum Lotniczego funkcjonuje Ośrodek Kształcenia Lotniczego PANS w Chełmie (OKL PANS w Chełmie), Organizacja Szkolenia Personelu Technicznego (OSPT PANS

w Chełmie), Organizacja Zarządzania Ciągłą Zdatością do Lotu (CAMO PANS w Chełmie), Organizacja Obsługowa (AMO PANS w Chełmie), Ośrodek Kształcenia Dyspozytorów Lotniczych (CTO PANS w Chełmie), Ośrodek Szkolenia Personelu Pokładowego (OSPP PANS w Chełmie) oraz Ośrodek Kształcenia Kontrolerów Ruchu Lotniczego (OKKRL PANS w Chełmie).”;

6) po § 54 dodaje się § 54a w brzmieniu:

„§ 54a

### **OŚRODEK KSZTAŁCENIA KONTROLERÓW RUCHU LOTNICZEGO**

1. Ośrodkiem Kształcenia Kontrolerów Ruchu Lotniczego kieruje Kierownik Szkolenia.
2. Działalność Ośrodka Kształcenia Kontrolerów Ruchu Lotniczego nadzoruje Dyrektor Centrum Lotniczego - Kierownik Odpowiedzialny.
3. Do zakresu działania Ośrodka Kształcenia Kontrolerów Ruchu Lotniczego należy:
  - 1) prowadzenie teoretycznych i praktycznych szkoleń lotniczych zgodnie z posiadanymi certyfikatami;
  - 2) prowadzenie naboru na szkolenie *Kontroler Ruchu Lotniczego*;
  - 3) opracowywanie oraz realizacja planu szkolenia;
  - 4) prowadzenie, zgodnie z obowiązującymi przepisami i dokumentacją regulaminową (Instrukcja Zarządzania Systemu Organizacji Szkoleniowej, Programy szkolenia), dokumentacji Ośrodka i dokumentacji personelu zaangażowanego w realizację szkolenia;
  - 5) utrzymanie wysokich standardów bazy szkoleniowej Ośrodka;
  - 6) podejmowanie działań w zakresie popularyzacji lotnictwa;
  - 7) prowadzenie bieżącej współpracy z jednostkami PANS w Chełmie w zakresie realizacji szkoleń lotniczych;
  - 8) współpraca z innymi ośrodkami i instytucjami w zakresie przygotowywania szkoleń teoretycznych i praktycznych;
  - 9) wykonywanie innych zadań zleconych przez Kierownika Odpowiedzialnego – Dyrektora Centrum Lotniczego.”;
- 7) zmienia się Schemat Organizacyjny Państwowej Akademii Nauk Stosowanych w Chełmie, stanowiący integralną część Regulaminu Organizacyjnego Państwowej Akademii Nauk Stosowanych w Chełmie. Schemat organizacyjny po zmianach stanowi załącznik do niniejszego zarządzenia.

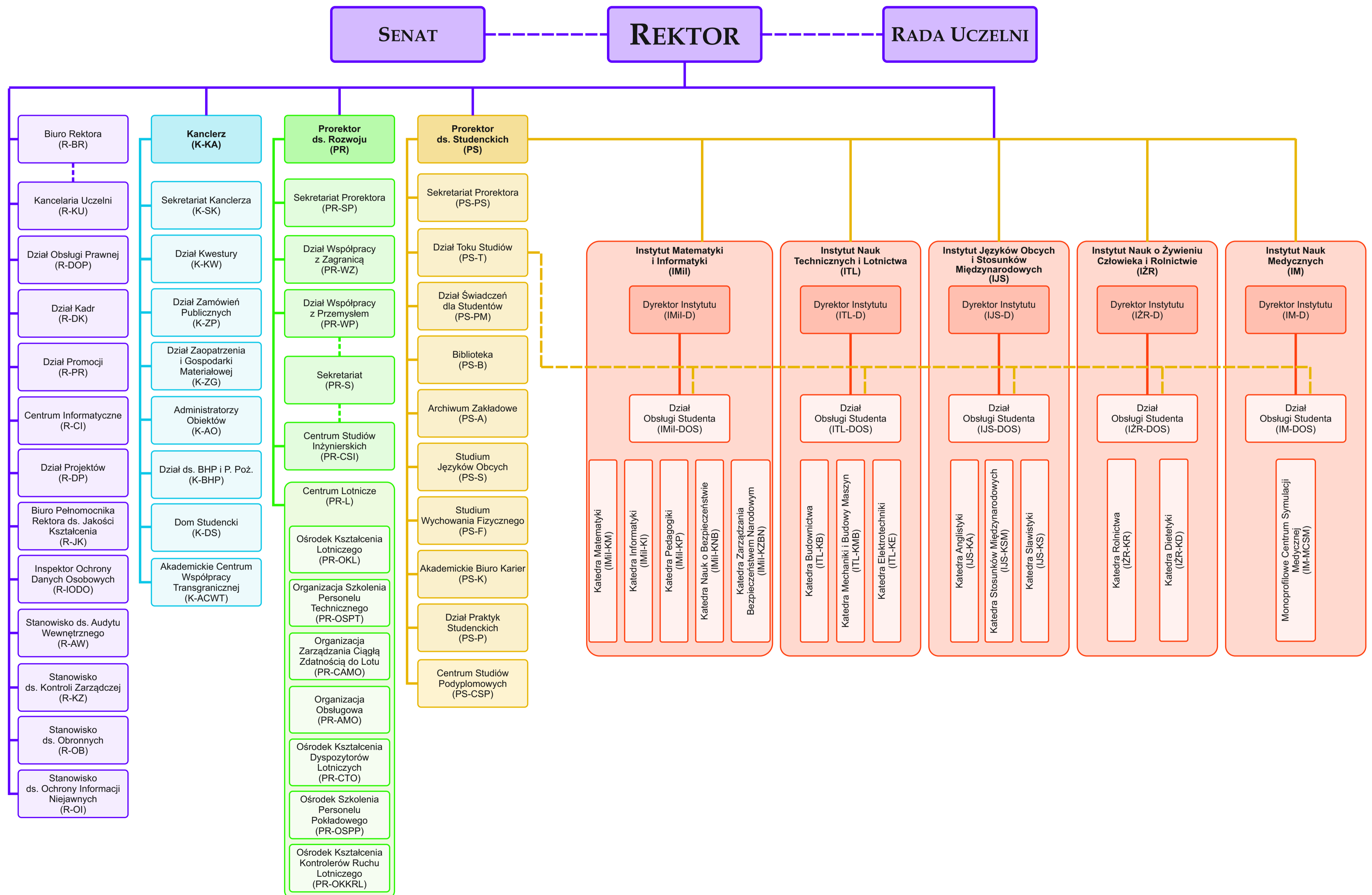
§ 2

Zarządzenie wchodzi w życie z dniem 1 stycznia 2025 r.

Rektor  
Państwowej Akademii Nauk Stosowanych w Chełmie

prof. ucz. dr Beata Fałda

# SCHEMAT ORGANIZACYJNY PAŃSTWOWEJ AKADEMII NAUK STOSOWANYCH W CHEŁMIE



## **Wykaz laboratoriów Centrum Studiów Inżynierskich (CSI)**

### **Laboratoria mechaniki i budowy maszyn (PR-LMBM):**

- Laboratorium inżynierii materiałowej
- Laboratorium obróbki cieplno – chemicznej
- Laboratorium technik i systemów pomiarowych
- Laboratorium obróbki ubytkowej
- Laboratorium obrabiarek sterowanych numerycznie
- Laboratorium cięcia hydroabrazyjnego i plazmowego
- Laboratorium wytrzymałości materiałów
- Laboratorium tworzyw polimerowych
- Laboratorium obróbki plastycznej metali
- Laboratorium spajalnictwa
- Laboratorium fizyki i termodynamiki
- Laboratorium chemii
- Laboratorium elektrotechniki i elektroniki
- Laboratorium automatyki i robotyki

### **Laboratoria budownictwa (PR-LB):**

- Laboratorium fizyki budowli
- Laboratorium materiałów i nawierzchni drogowych
- Laboratorium mechaniki gruntów
- Laboratorium geodezji
- Laboratorium materiałów budowlanych
- Laboratorium geologii

### **Laboratoria lotnicze (PR-LL):**

- Laboratorium aerodynamiki i mechaniki płynów
- Laboratorium komputerowego wspomagania projektowania i badań konstrukcji lotniczych
- Laboratorium „Symulator lotu”
- Laboratorium psychologii i ergonomii lotniczej
- Laboratorium budowy i eksploatacji techniki lotniczej
- Laboratorium badań nieniszczących konstrukcji lotniczych
- Laboratorium awioniki i systemów sterowania
- Laboratorium „Warsztaty lotnicze”
- Laboratorium nawigacji lotniczej
- Laboratorium meteorologii lotniczej
- Laboratorium Budowy płatowców i silników lotniczych

### **Laboratoria badań środowiskowych (PR-LBS):**

- Laboratorium wytwarzania struktur kompozytowych
- Laboratorium badań NDT
- Laboratorium badań korozyjnych
- Laboratorium badań wytrzymałościowych, struktury i stanu warstwy wierzchniej
- Laboratorium badań procesów obróbki kompozytów
- Laboratorium badań wizyjnych, drgań i hałasu
- Laboratorium badań mikroskopowych
- Laboratorium badań termograficznych
- Laboratorium badań elementów cienkościennych
- Laboratorium badań manipulacyjnych
- Laboratorium szybkiego prototypowania części
- Laboratorium badań klimatycznych
- Laboratorium hamownia
- Laboratorium badań cząstek stałych
- Laboratorium badań emisji spalin

- Laboratorium badań silników
- Laboratorium oceny surowców i produktów żywnościowych

### **Wykaz laboratoriów i pracowni instytutowych oraz ogólnouczeniowych:**

#### **IMiI:**

- Laboratorium wczesnej edukacji dziecka
- Laboratorium "Centrum Edukacji Matematycznej"
- Laboratorium technologii sieciowych
- Laboratorium CISCO
- Pracownia modelowania matematycznego

#### **IŻR:**

- Laboratorium biologii
- Laboratorium genetyki
- Laboratorium uprawy roli i roślin
- Pracownia gleboznawstwa rolniczego
- Pracownia łąkarstwa

#### **IM:**

- Pracownia umiejętności pielęgniarstwa
- Pracownia anatomii i fizjologii
- Pracownia podstaw ratownictwa medycznego
- Pracownia biochemii
- Pracownia badania fizykalnego

#### **Monoprofilowe Centrum Symulacji Medycznej (IM-MCSM) :**

- Pracownia podstaw ratownictwa medycznego (ALS)
- Pracownia podstaw ratownictwa medycznego (BLS)
- Pracownia zaawansowanych umiejętności klinicznych
- Pracownia umiejętności położniczych
- Symulowana sala porodowa
- Pracownia oceny stanu odżywienia

#### **Ogólnouczeniowych:**

- Pracownia nauki języków obcych